

Test element:70301751-ea2d-495e-8009-93315877f125

Question 1 : (Type: QRU)

A propos des IST quelle est la réponse fausse :

- A. La syphilis est une infection bactérienne traitable.
- B. Trichomonas est une infection bactérienne traitable.
- C. Le VIH est une infection virale.
- D. L'herpès est une infection virale.
- E. Le gonocoque est une infection bactérienne traitable.

Question 2 : (Type: QRM)

A propose de la prévention en gynécologie :

- A. Il existe un vaccin contre l'hépatite B et C.
- B. Le dépistage du VIH peut se faire grâce à une analyse sanguine ou un test de dépistage rapide (minimum 8 semaines).
- C. L'herpès est un virus que l'on garde à vie, on peut avoir des crises qui reviennent.
- D. L'herpès peut se dépister à l'examen clinique et grâce à un frottis cervical.
- E. Les symptômes du trichomonas sont : écoulements verts, spumeux, malodorants avec des démangeaisons vulvaires et des brûlures mictionnelles.

Question 3 : (Type: QRM)

A propos du HPV :

- A. En France près de 1 000 nouveaux cas de cancer du col de l'utérus sont diagnostiqués chaque année.
- B. 8 femmes sur 10 sont exposées à ce virus au cours de leur vie, dans 60% des cas cela survient dans les premières années de la vie sexuelle.
- C. La meilleure prévention contre le HPV est la vaccination.
- D. Le Gardasil9 protège contre 9 types d'HPV dont les 2 types de virus HPV les plus oncogènes qui sont : 26 et 28.
- E. La prévention primaire correspond au dépistage par frottis dès 25 ans et le dépistage secondaire à la colposcopie, biopsie et histologie.

Question 4 : (Type: QRM)

Authors: LEA PISTOLET--MEECK

Co-authors: MATHILDE JACQUEMOT, Aurum DERMANE, Lola THOUVENIN, Julie ALLEAUME, JEANNE AUDINOT

Proofreaders:

Concernant les études pharmacologiques et toxicologiques :

- A. Lors des études sur les animaux on réalise des autopsies mais pas d'examens biologiques.
- B. L'euthanasie des animaux à la fin de l'étude n'est pas systématiquement réalisé.
- C. Les tests in vitro rendent inutiles les tests in vitro.
- D. Les études in vitro coûtent moins cher que les études in vitro.
- E. Les études de la cancérogenèse sont réalisées sur la durée de vie de l'animal.

Question 5 : (Type: QRM)

Concernant les études toxicologiques :

- A. La preuve de concept est un objectif de l'expertise pré-clinique.
- B. Les études pharmaco-toxicologiques sont faites sur l'animal.
- C. La pharmacodynamie est l'impact d'une substance sur l'organisme.
- D. La DE50 (= Dose Efficace 50), est une dose qui correspondra à 50% de la réponse maximale.
- E. Tout est vrai.

Question 6 : (Type: QRM)

Concernant les études de toxicité :

- A. Le génotype est dur à réaliser.
- B. Le génotype est quantifiable.
- C. Le phénotypage est permanent.
- D. Le cytochrome P450 a une forte expression hépatique.
- E. Le cytochrome P450 est sur le chromosome 22.

Question 7 : (Type: QRM)

Concernant la pharmacologie générale : cibles et mécanismes d'action :

- A. Aucun médicament n'est spécifique d'une cible biologique.
- B. La majorité des médicaments sont des activateurs/agonistes.
- C. Plus la marge thérapeutique d'un médicament est large, plus celui-ci entraîne des effets indésirables.
- D. La cible d'un médicament se nomme ligand.

Authors: LEA PISTOLET--MEECK

Co-authors: MATHILDE JACQUEMOT, Aurum DERMANE, Lola THOUVENIN, Julie ALLEAUME, JEANNE AUDINOT

Proofreaders:

- E. Un médicament qui possède une grande sélectivité pour sa cible engendre toujours une réponse cellulaire.

Question 8 : (Type: QROC)

Quel récepteur permettant une bronchodilatation est utilisé dans les médicaments des maladies inflammatoires des voies aériennes, en particulier l'asthme ?

Question 9 : (Type: QRM)

Concernant les systèmes de transferts ioniques :

- A. Les canaux ioniques sont des récepteurs transmembranaires perpétuellement ouverts afin de réguler les transferts ioniques.
- B. L'Oméprazole est le chef de file des IPP.
- C. Les pompes ioniques assurent le passage des ions contre le gradient de concentration.
- D. La pompe H⁺/K⁺ ATPase est responsable de l'acidité gastrique et est la cible des IPP en cas de reflux gastro-oesophagiens.
- E. Les IPP se lient de manière covalente à la pompe H⁺/K⁺ ATPase de l'estomac, si bien qu'une seule prise de ce médicament est nécessaire à son efficacité.

Question 10 : (Type: QRM)

Concernant la modulation des réponses aux médicaments :

- A. La désensibilisation peut se faire par un mécanisme de changement de conformation lors d'une consommation à long terme.
- B. La désensibilisation peut se faire par un mécanisme de changement de conformation avec le phénomène de tachyphylaxie.
- C. La désensibilisation peut se faire par diminution du nombre de récepteurs lors d'une consommation sur le long terme avec le phénomène de down régulation.
- D. Les récepteurs nicotiques sont susceptibles de processus de down régulation.
- E. L'acétylcholine induit le phénomène de down régulation.

Question 11 : (Type: QRM)

Concernant l'addictovigilance :

- A. Une substance psychoactive est une substance d'origine naturelle ou synthétique, qui modifie une ou plusieurs fonctions de l'organisme humain : activité mentale, sensations, comportement.
- B. L'addictovigilance (1990) est une vigilance sentinelle.
- C. Il existe un réseau de 13 Centres d'Évaluation et d'Information sur la Pharmacodépendance Addictovigilance (CEIP-A) répartis sur le territoire national.
- D. Les benzodiazépines sont très prescrits en France.

Authors: LEA PISTOLET--MEECK

Co-authors: MATHILDE JACQUEMOT, Aurum DERMANE, Lola THOUVENIN, Julie ALLEAUME, JEANNE AUDINOT

Proofreaders:

- E. Les médecins disposent d'échelles d'évaluation de la pharmacodépendance à certaines molécules.

Question 12 : (Type: QRM)

Concernant le Suivi Thérapeutique Pharmacologique (STP) :

- A. Il permet de réduire les effets indésirables pour tous les médicaments.
- B. Les médicaments à zone thérapeutique étroite sont bien concernés par la réalisation d'un STP.
- C. Le polymorphisme génétique peut entraîner la décision de varier la posologie de certains médicaments.
- D. Il est nécessaire de mesurer les concentrations en médicaments pour estimer C_{min}, C_{max} et ASC (Aire Sous la Courbe).
- E. Il a été mis en place afin de réduire la consommation en médicaments des patients.

Question 13 : (Type: QRM)

Concernant l'hypnose et la douleur :

- A. Dans l'hypnose de soin extemporanée on utilise la dissociation.
- B. L'hypnothérapie est utilisé pour les douleurs aiguës.
- C. L'hypnose de soin courant est utilisé pour les douleurs aiguës.
- D. Il existe uniquement trois modalités d'hypnose.
- E. En hypnose, on parle de mots qui protègent et de mots qui font mal.

Question 14 : (Type: QRM)

A propos de la pharmaco-épidémiologie, quelles sont les réponses justes ?

- A. Les études de pharmaco-épidémiologie évaluent les conditions d'utilisation d'un médicament en situation expérimentale.
- B. Les études d'épidémiologie étiologiques évaluent l'utilisation en situation réelle.
- C. Les études de pharmaco-épidémiologie concernant la Cérivastatine ont conduit à la modification des RCP de ce médicament.
- D. Les enquêtes cas-témoin sont dites rétrospectives et sont assez rares.
- E. Le plan de gestion des risques entre dans le cadre d'une réglementation européenne.

Question 15 : (Type: QRU)

À propos des essais cliniques :

Authors: LEA PISTOLET--MEECK

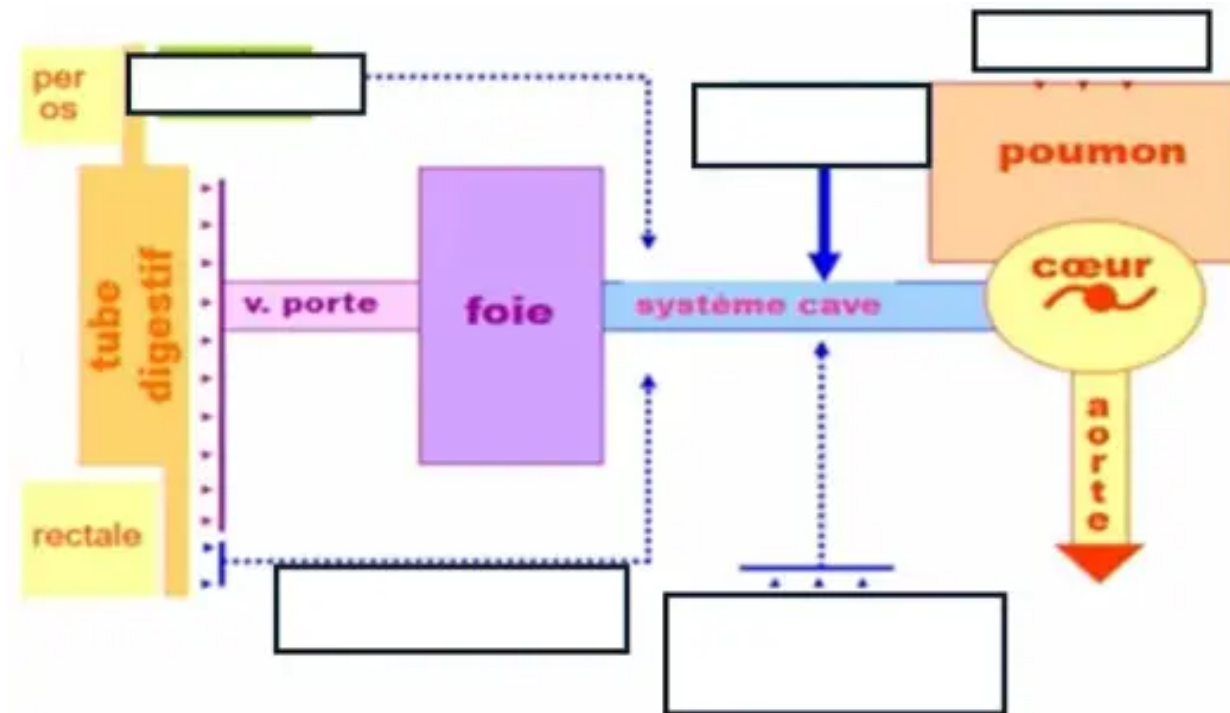
Co-authors: MATHILDE JACQUEMOT, Aurum DERMANE, Lola THOUVENIN, Julie ALLEAUME, JEANNE AUDINOT

Proofreaders:

- ⊙ A. La personne prenant l'initiative d'une RIPH est appelée « investigateur ».
- ⊙ B. La phase II des essais cliniques correspond à la première administration à l'Homme.
- ⊙ C. La phase de développement dure environ 15 ans.
- ⊙ D. Lors de la phase IIA, les personnes sont souvent non malades.
- ⊙ E. La phase IIB est menée sur un grand nombre de volontaires.

Question 16 : (Type: QZONE)

A propos des voies d'administration et de la pharmacocinétique, associer chaque rectangle à la bonne voie d'administration. Flèche pleine = 100% biodisponibilité. Flèches pointillées = <100% biodisponibilité :



Markers

Sub-linguale

Intra-veineuse

Inhalation

Intra-veineuse

Sous-cutanée

Question 17 : (Type: QROC)

Authors: LEA PISTOLET--MEECK

Co-authors: MATHILDE JACQUEMOT, Aurum DERMANE, Lola THOUVENIN, Julie ALLEAUME, JEANNE AUDINOT

Proofreaders:

Concernant la pharmacocinétique, mis à part l'élimination rénale, quelle est l'autre grande voie d'élimination du corps humain ?

Question 18 : (Type: QRU)

En pharmacocinétique :

- A. Il existe trois grands types de clairance : la clairance rénale, non rénale et hépatique.
- B. L'absorption c'est le processus par lequel un principe actif ou une prodrogue passe de son site d'administration à la circulation sanguine.
- C. La voie d'administration de référence en terme de biodisponibilité est la voie per os.
- D. Lorsque la totalité de la dose administrée passe dans la circulation générale, la fraction biodisponible est de $F=1$ ou 100%. C'est par exemple ce qui se passe avec la voie cutanée.
- E. Une clairance de 1 L/min veut dire que toutes les heures, 1 L de sang est épuré du médicament car la clairance c'est le volume de sang épuré par unité de temps.

Question 19 : (Type: QRM)

Concernant les médicaments dérivés du sang (MDS) :

- A. Ils ne sont pas soumis à la pharmacovigilance.
- B. Les MDS comprennent notamment les produits sanguins labiles.
- C. Proviennent exclusivement de sang humain.
- D. L'insuline est un MDS.
- E. Les immunoglobulines polyvalentes ne sont pas des MDS.

Question 20 : (Type: QRM)

Concernant la pharmacovigilance, dites si les propositions suivantes sont vraies ou fausses :

- A. Le thalidomide, qui était commercialisé avec une indication contre les nausées gravidiques, se trouva être tératogène.
- B. Le thalidomide fut commercialisé partout dans le monde avant de s'en rendre compte.
- C. La pharmacovigilance consiste à surveiller en permanence le rapport bénéfice/risque, après la mise sur le marché.
- D. Le rapport bénéfice/risque peut augmenter avec l'apparition de nouvelles indications.
- E. Le rapport bénéfice/risque peut augmenter avec l'apparition de nouvelles molécules plus (+) efficaces.

Question 21 : (Type: QRM)

Authors: LEA PISTOLET--MEECK

Co-authors: MATHILDE JACQUEMOT, Aurum DERMANE, Lola THOUVENIN, Julie ALLEAUME, JEANNE AUDINOT

Proofreaders:

Durant l'Antiquité :

- A. Dioscoride est à l'origine de la théorie des signatures.
- B. Dioscoride est le père de la pharmacologie.
- C. Le papyrus d'Ebers contient des remèdes du règne minéral, végétal, animal.
- D. Selon la doctrine humorale, le phlegme est associé au cerveau, au froid et à l'automne.
- E. Ibn Sina, dit Avicenne était un médecin arabe, auteur de l'ouvrage « Canon de la médecine ».

Question 22 : (Type: QRM)

Concernant l'histoire du médicament :

- A. Pelletier et Caventou ont découvert la quinine.
- B. Runge est à l'origine du chloroforme.
- C. Banting et MacLeod ont découvert l'insuline à partir du pancréas.
- D. Hoffman est à l'origine de l'hémi synthèse de l'Acide acétyle salicylique.
- E. Jenner est à l'origine du vaccin contre la rage et du terme virus.

Question 23 : (Type: QRM)

Concernant le développement galénique :

- A. Je me suis coupé et je fais maintenant une septicémie. L'infection a gagné mon sang, j'ai donc besoin d'un traitement à visée locale.
- B. Pour être certain d'avoir une biodisponibilité maximale, j'utilise la voie intramusculaire.
- C. Lors des études physico-chimiques, on étudie certaines propriétés comme la taille, la formule, le caractère organoleptique ou la solubilité de la substance active.
- D. Le module 4 du CTD concerne les essais cliniques sur l'homme.
- E. Les études galéniques sont des études de qualité.

Question 24 : (Type: QRM)

Concernant le développement galénique :

- A. Mon patient a une gastro-entérite avec des diarrhées profuses, je peux lui prescrire un suppositoire, ce sera plus efficace.
- B. Les adjuvants, bien qu'ils n'aient pas d'activité thérapeutique propre, peuvent avoir un rôle antioxydant et antimicrobien.
- C. L'huile de bergamote est à effet notoire pour la voie orale.

Authors: LEA PISTOLET--MEECK

Co-authors: MATHILDE JACQUEMOT, Aurum DERMANE, Lola THOUVENIN, Julie ALLEAUME, JEANNE AUDINOT

Proofreaders:

- D. Les gélules sont constituées de deux capsules d'amidon de blé emboîtées et contiennent des poudres ou des microgranules.
- E. La voie cutanée peut être à visée locale ou systémique.

Question 25 : (Type: QRM)

Concernant les stratégies en recherche du médicament :

- A. Le criblage systématique est une stratégie de recherche basée sur la rentabilité.
- B. La pharmacogénomique est basée sur la rentabilité économique.
- C. Les sulfamides antibactériens étaient utilisés pour traiter le diabète, puis on s'est rendu compte par observation des effets secondaires que ces molécules étaient utiles pour combattre les infections bactériennes.
- D. Les deux types de criblage sont le criblage intensif et le criblage ciblé.
- E. Grâce au criblage ciblé, on a pu découvrir des médicaments contre le cancer (Paclitaxel).

Question 26 : (Type: QRM)

Concernant le statut juridique du médicament :

- A. Le concept de produits de santé existe depuis une centaine d'années.
- B. Il existe deux types de produits de santé : à finalité médicale et à finalité non médicale.
- C. Un régime juridique correspond à l'ensemble des règles applicables audit produit.
- D. Le monopole pharmaceutique veut dire que les grands laboratoires ont un droit de vente de vingt ans avant que l'on puisse créer un générique.
- E. Le mot droit à une double signification.

Question 27 : (Type: QRM)

Concernant le statut juridique du médicament :

- A. Les plantes médicinales correspondent à toutes les parties des plantes inscrites à la pharmacopée qui ont une visée seulement médicale.
- B. Les compléments alimentaires sont des produits de santé.
- C. Une crème anti-rides est un produit de santé.
- D. Les médicaments immunologiques sont des médicaments biologique.
- E. Les médicaments à base de cannabis peuvent être autorisés à titre expérimental en France.

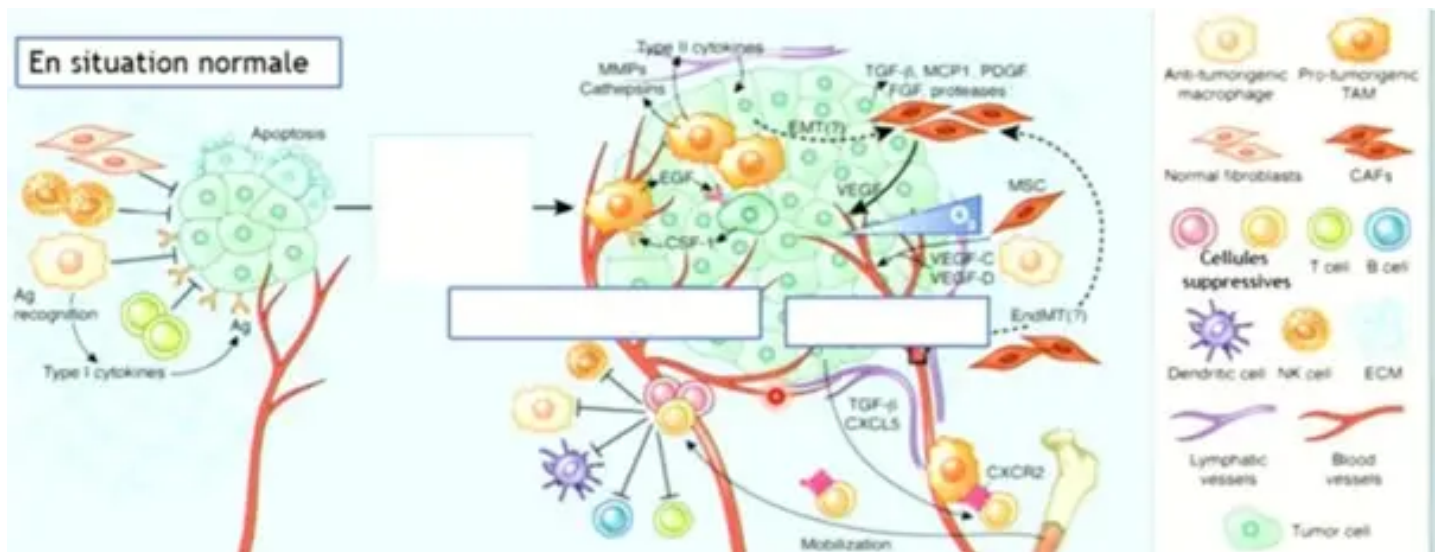
Question 28 : (Type: QZONE)

Authors: LEA PISTOLET--MEECK

Co-authors: MATHILDE JACQUEMOT, Aurum DERMANE, Lola THOUVENIN, Julie ALLEAUME, JEANNE AUDINOT

Proofreaders:

À propos du microenvironnement tumoral, placez les différents mécanismes responsables du développement tumoral sur les zones du schéma :



Markers

Hypoxie

Immunosuppression

Angiogénèse

Question 29 : (Type: QRM)

Concernant les cellules Natural Killers :

- A. Ce sont des cellules cytotoxiques qui ont un rôle prépondérant dans l'immunité innée.
- B. Elles sont issues du progéniteur CD34+, commun avec d'autres cellules immunitaires, que l'on peut retrouver dans le sang de cordon.
- C. Il est possible de les modifier génétiquement pour produire des CAR-NK.
- D. L'activité cytotoxique de la cellule NK s'explique par la libération de granzyme et perforine responsables du baiser de la mort.
- E. L'activation d'une cellule NK dépend de la balance récepteurs inhibiteurs/activateurs qui détectent ou non le CMH II d'une cellule.

Question 30 : (Type: QRM)

Concernant les Ac monoclonaux dirigés contre un Ag tumoral, quelles sont les réponses vraies ?

- A. Il faut que cet Ag soit exprimé par cette tumeur.
- B. L'antigène doit être muté.

Authors: LEA PISTOLET--MEECK

Co-authors: MATHILDE JACQUEMOT, Aurum DERMANE, Lola THOUVENIN, Julie ALLEAUME, JEANNE AUDINOT

Proofreaders:

- C. Il faut que ce soit un Ag critique essentiel à la survie.
- D. Il faut que l'Ag soit sécrété.
- E. L'Ag ne doit pas être un variant.

Question 31 : (Type: QRM)

Concernant les notions de médicament et de maladie, cochez les réponses vraies :

- A. Il n'existe pas de définition juridique du médicament.
- B. L'OMS a deux listes de classification des maladies.
- C. Le droit français a aussi une liste de classification des maladies.
- D. Le juge n'est pas obligé de respecter les recommandations de l'OMS.
- E. Il n'existe pas de définition juridique de la maladie.

Question 32 : (Type: QRM)

A propos des médicaments, cochez les réponses vraies :

- A. La notion de médicament est définie dans la Constitution.
- B. Ils ne sont pas classés par rapport au mode de fabrication.
- C. Ils peuvent être classés juridiquement selon la composition du médicament.
- D. Il existe trois définitions du médicament en droit français, mais le juge ne se sert pas en pratique de la définition du médicament par composition .
- E. Les médicaments homéopathiques ont besoin d'une AMM.

Question 33 : (Type: QRM)

Concernant les structures de régulation et l'ANSM :

- A. Elle délivre les AMM et autorise les essais cliniques.
- B. Elle surveille la sécurité des médicaments grâce à plusieurs vigilances, dont la pharmacovigilance.
- C. Elle fixe les prix des médicaments remboursables.
- D. Elle contrôle les médicaments en laboratoire.
- E. Elle a un pouvoir juridictionnel et peut sanctionner les laboratoires.

Question 34 : (Type: QRM)

Concernant les aspects sociétaux du médicament :

Authors: LEA PISTOLET--MEECK

Co-authors: MATHILDE JACQUEMOT, Aurum DERMANE, Lola THOUVENIN, Julie ALLEAUME, JEANNE AUDINOT

Proofreaders:

- A. Envisager le médicament comme un produit de santé est du fait de la pharmacologie sociale.
- B. Le rôle du patient a évolué et il renforce la consommation de médicaments par le biais des pressions de prescription.
- C. Le type de prescription et de prescripteurs sont des facteurs qui doivent être pris en compte dans l'étude sociale du médicament.
- D. Les médias ont une influence sociale constante sur la consommation de médicaments.
- E. Le progrès technique est un facteur récent dont il est encore difficile d'appréhender les effets sur le médicament et sa consommation.

Question 35 : (Type: QRM)

À propos de l'étude Fécond de 2010 :

- A. 55% des femmes de tout âge utilisent la pilule.
- B. 4% des femmes de plus de 35 ans sont stérilisées.
- C. De 20 à 35 ans 40% utilisent la pilule.
- D. 18% des femmes de tout âge utilisent des préservatifs.
- E. 20% des femmes de moins de 20 ans portent un DIU.

Question 36 : (Type: QRM)

À propos de la contraception :

- A. L'indice de Pearl permet de mesurer la praticité d'une méthode de contraception.
- B. En pratique courante, l'IP d'une contraception orale combinée est de 0,3%.
- C. Si le soignant impose la méthode de contraception au couple, cela peut altérer l'efficacité de la méthode.
- D. La méthode BERCER est une méthode type qui ne prend pas en compte les modes de vie et leurs changements.
- E. La méthode BERCER est basée sur une information sur tous les types de contraception.

Question 37 : (Type: QRM)

A propos des méthodes de contraception oestro-progestatives, quelles propositions sont justes ?

- A. Lévonorgestrel est un progestatif naturel de deuxième génération.
- B. Les progestatifs de 3ème génération ont des risques thromboemboliques deux fois plus élevés que les autres progestatifs.

Authors: LEA PISTOLET--MEECK

Co-authors: MATHILDE JACQUEMOT, Aurum DERMANE, Lola THOUVENIN, Julie ALLEAUME, JEANNE AUDINOT

Proofreaders:

- C. Les progestatifs de 1ère génération ont une action anti-retention d'eau.
- D. Les oestrogènes naturels sont non remboursés par la sécurité sociale.
- E. Norlevo est une contraception d'urgence.

Question 38 : (Type: QRM)

À propos des méthodes de contraception :

- A. Ma pilule oestro-progestative comprend 50 microgrammes d'éthinylestradiol (EE), c'est donc une pilule de deuxième génération.
- B. Les contraceptifs oraux estroprogestatifs combinés inhibent l'ovulation.
- C. Ma patiente a un antécédent de phlébite, je peux lui prescrire une contraception oestro-progestative.
- D. L'ANSM recommande d'utiliser des COC au lévonorgestrel ou à la norgestimate avec la dose la plus importante d'oestrogène.
- E. La maladie de Wilson est une contre-indication à la pose d'un DIU au cuivre.

Question 39 : (Type: QRM)

À propos de L'IVG :

- A. Le délai légal de réalisation de l'IVG est de 16 semaines de grossesse.
- B. Le misoprostol est un antiprogesterone qui vise à interrompre la grossesse.
- C. Les deux médicaments pris pour une IVG médicamenteuse se prennent à minimum 72h d'intervalle.
- D. La voie sublinguale est une voie possible d'administration pour l'IVG médicamenteuse.
- E. La visite de contrôle à 14 jours post-IVG n'est pas obligatoire.

Question 40 : (Type: QRM)

À propos des méthodes barrières, quelles propositions sont justes ?

- A. Les préservatifs féminins remboursés par la sécurité sociale sont la marque Eden.
- B. Le préservatif féminin est à mettre plusieurs heures avant le rapport.
- C. Les spermicides protègent des IST.
- D. La cape est à usage unique.
- E. Le diaphragme est en vente libre.

Question 41 : (Type: QRM)

Authors: LEA PISTOLET--MEECK

Co-authors: MATHILDE JACQUEMOT, Aurum DERMANE, Lola THOUVENIN, Julie ALLEAUME, JEANNE AUDINOT

Proofreaders:

A propos des antibiotiques :

- A. La résistance aux antibiotiques deviendra la première cause de mortalité d'ici à 2050.
- B. La résistance aux antibiotiques ne touche pas l'environnement.
- C. Un des mécanismes de résistance peut être la capacité à inactiver la molécule antibiotique.
- D. La résistance n'implique pas d'éléments génétiques mobiles.
- E. La résistance peut impliquer un changement de la cible cellulaire de la part de la bactérie.

Question 42 : (Type: QRM)

Concernant la phytothérapie et l'aromathérapie:

- A. Phyto-médicaments et compléments alimentaires à base de plantes sont synonymes.
- B. La pharmacognosie est une science qui étudie toute les substance naturelle.
- C. Les héparines sont fabriquées à partir de l'intestin grêle de porc.
- D. Phytothérapie et Aromathérapie sont synonymes.
- E. En France, les plantes de la pharmacopée sont divisées en 2 listes.

Question 43 : (Type: QRU)

Concernant la vie génitale de la femme :

- A. A la naissance on note une disparition des œstrogènes maternels et la levée du rétrocontrôle exercé par les stéroïdes placentaires.
- B. La première manifestation du développement des caractères primaires et secondaires est la pubarche.
- C. La ménarche se situe dans 90% des cas entre 11 et 13 ans.
- D. Dans le temps, l'évaluation de la croissance osseuse se faisait sur radiographie de la main et du poignet gauche, mais depuis 2023 il y a eu un consensus: on étudie les radios droites et gauches pour être sur de ne pas passer à côté de potentielles anomalies.
- E. Les cellules de la granulosa du follicule dominant sécrètent des stéroïdes et notamment de l'œstradiol en phase folliculaire.

Question 44 : (Type: QRM)

Concernant la ménopause, quelles propositions sont justes ?

- A. Le diagnostic de la ménopause se fait après 2 ans d'aménorrhées.
- B. Pendant la ménopause, il y a une hyper-oestrogénie.

Authors: LEA PISTOLET--MEECK

Co-authors: MATHILDE JACQUEMOT, Aurum DERMANE, Lola THOUVENIN, Julie ALLEAUME, JEANNE AUDINOT

Proofreaders:

- C. Parmi les troubles neurologiques, on retrouve les bouffées vasomotrices, alias bouffées de chaleur.
- D. Il y a deux troubles métaboliques majeurs.
- E. Le traitement hormonal substitutif (THS) est utilisé si les autres alternatives ne suffisent pas et que la ménopause induit un trop fort tableau.

Question 45 : (Type: QRM)

Concernant les médicaments génériques :

- A. Ils copient rarement un médicament princeps.
- B. Ils n'ont pas la même composition qualitative que le princeps.
- C. Ils ont la même composition quantitative que le princeps.
- D. Ils n'ont pas la même forme pharmaceutique que le princeps.
- E. Il est bioéquivalent au princeps.

Question 46 : (Type: QRM)

Concernant la méthodologie des essais de phase III :

- A. L'effet placebo est positif et utile en thérapeutique, à l'instar de son effet en expérimentation.
- B. Vous réalisez un essai clinique évaluant l'effet du médicament A contre placebo. Vous observez 9% d'événements cliniques dans le bras de traitement et 10% dans le bras placebo. La valeur p est égale à 0,07. Vous pouvez conclure que le traitement A n'a pas d'effet.
- C. Lors d'une analyse statistique, vous mesurez la survenue d'infarctus du myocarde (IDM) entre 100 patients attribués par randomisation au groupe A (médicament M) et 100 patients attribués par randomisation au groupe B (placebo). La réduction absolue du risque (RAR) est égale à la différence entre l'incidence des IDM sous médicament M et l'incidence des IDM sous placebo.
- D. Un biais est une erreur liée à la fluctuation de l'échantillonnage et affecte la précision de l'estimation.
- E. La balance bénéfices-risques est évolutive dans le temps.

Question 47 : (Type: QRM)

Le niveau de preuve de niveau I dans le cadre de la pratique médicale peut être apporté par :

- A. Une méta-analyse d'essais comparatifs randomisés.
- B. Un essai comparatif non randomisé.
- C. Grands essais comparatifs randomisés avec résultats indiscutables.
- D. Une preuve scientifique établie.

Authors: LEA PISTOLET--MEECK

Co-authors: MATHILDE JACQUEMOT, Aurum DERMANE, Lola THOUVENIN, Julie ALLEAUME, JEANNE AUDINOT

Proofreaders:

- E. Une étude cas-témoins.

Question 48 : (Type: QRM)

Concernant l'évaluation de l'examen physique :

- A. On effectue un test de marche de 6 minutes pour évaluer les aptitudes musculaires.
- B. On peut effectuer un entretien de motivation pour évaluer le niveau habituel d'AP (Activité Physique) et de sédentarité du patient.
- C. Le test d'appui unipodal sert à tester l'équilibre.
- D. La souplesse du corps peut être testée .
- E. La motivation du patient est nécessaire pour une évolution dans la pratique de l'activité physique.

Question 49 : (Type: QRM)

Concernant l'activité physique:

- A. Une activité physique légère peut être assimilée à l'action de repasser ses vêtements.
- B. Une activité légère est reliée à une dépense énergétique de 3 à 5 MET.
- C. Une activité physique ne peut se pratiquer seulement dans une salle de sport ou dans un club.
- D. La sédentarité est un état dans lequel les mouvements corporels sont réduits au minimum et la dépense énergétique comprise entre 2,0 et 2,5 METs.
- E. Faire de l'escrime se rapporte à une dépense énergétique importante.

Question 50 : (Type: QRM)

La radiothérapie :

- A. Induit une mort cellulaire prolongée.
- B. Provoque une inflammation chronique.
- C. Provoque des lésions nucléaires.
- D. Provoque des cassures de l'ARN.
- E. Il peut y avoir des complications.

Question 51 : (Type: QRM)

Concernant l'interaction rayonnement matière, quelles sont les réponses correctes ?

- A. Ionisation.

Authors: LEA PISTOLET--MEECK

Co-authors: MATHILDE JACQUEMOT, Aurum DERMANE, Lola THOUVENIN, Julie ALLEAUME, JEANNE AUDINOT

Proofreaders:

- B. Production de radicaux libres par ionisation des carbones.
- C. Production de radicaux libres par ionisation des molécules d'hydrogène.
- D. Les radicaux libres causent des cassures de l'ADN.
- E. Les radicaux libres causent des cassures de l'ARN.

Question 52 : (Type: QRM)

Concernant les activités du kinésithérapeute :

- A. Il intervient pour les affections cardio-vasculaires notamment post-infarctus.
- B. Il réalise des évaluations.
- C. Il évite de faire de la prévention.
- D. Il prend en charge les entorses de cheville sans prescription.
- E. Il intervient en phase aiguë dans la réduction des grands brûlés.

Authors: LEA PISTOLET--MEECK

Co-authors: MATHILDE JACQUEMOT, Aurum DERMANE, Lola THOUVENIN, Julie ALLEAUME, JEANNE AUDINOT

Proofreaders: